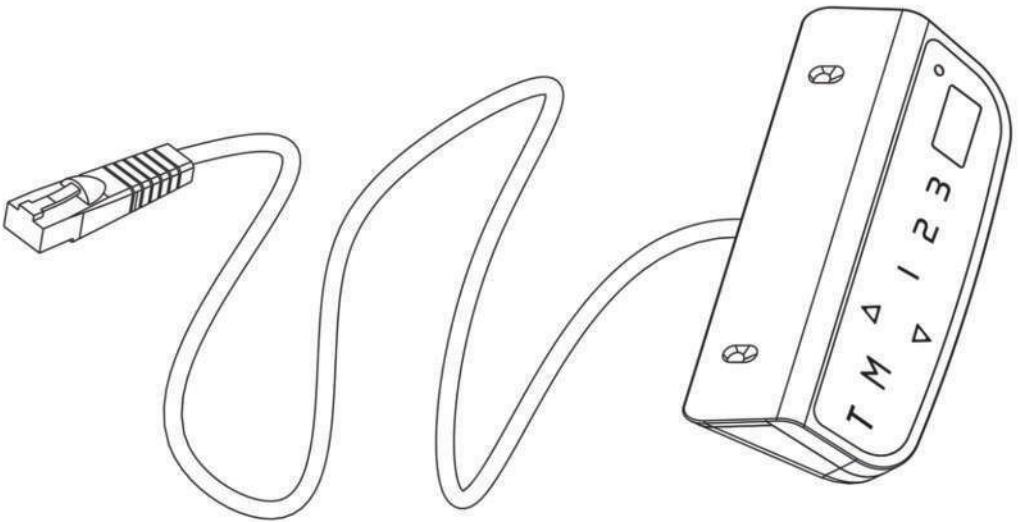




# UVI Digitalni LED krmilnik

Navodila za uporabo




Navodila za uporabo v drugih jezikih so na voljo na:  
[UVI.gg/AG](http://UVI.gg/AG) ali preko QR kode!



# 1

# UVI Digitalni LED krmilnik


**EN**  Read the entire instruction manual before you start installation and assembly. If you have any questions regarding any of the instructions or warnings, please contact your local distributor for assistance.

**CAUTION:** Use with products heavier than the rated weights indicated may result in instability causing possible injury.

- Please closely follow the assembly instructions. Improper installation may result in damage or serious personal injury.
- Safety gear and proper tools must be used. This product should only be installed by professionals.
- Make sure that the supporting surface will safely support the combined weight of the equipment and all attached hardware and components.
- Use the mounting screws provided and **DO NOT OVERTIGHTEN** mounting screws.
- This product contains small items that could be a choking hazard if swallowed. Keep these items away from children.
- This product is intended for indoor use only. Using this product outdoors could lead to product failure and personal injury.

**IMPORTANT:** Ensure that you have received all parts according to the component checklist prior to installation. If any parts are missing or faulty, contact your place of purchase for a replacement.

**MAINTENANCE:** Check that the product is secure and safe to use at regular intervals (at least every three months).

**SLO**  Pred sestavo in montažo preberite celotni vodič za sestavo. Če imate kakršnakoli vprašanja glede navodil ali pa opozoril, prosimo kontaktirajte svojega lokalnega distributerja za pomoč.


**PREVIDNO:** Uporaba izdelka z večjimi težami kot pa so predpisane lahko povzroči nestabilnost in resne telesne poškodbe.

- Nosilci morajo biti pritrjeni, kot je navedeno v navodilih za sestavo. Nepravilna montaža lahko povzroči škodo ali resno telesno poškodbo.
- Uporabljen mora biti varnostna zaščita in pravilna orodja. Ta izdelek lahko namesti samo profesionalno oseboje.
- Prepričajte se, da bo podporna površina prenesla vso težo opreme in vso povezano strojno opremo in druge komponente.
- Uporabite nosilne vijake, ki so že v paketu in vijakov **NE PRIVIJTE PREVEČ**.
- Izdelek vsebuje majhne predmete, ki lahko predstavljajo nevarnost za duševce. Držite te predmete stran od otrok.
- Izdelek je namenjen samo notranji uporabi. Uporaba izdelka zunaj lahko privede do kvarjenja izdelka ali pa do telesne poškodbe.

**POMEMBNO:** Prepričajte se, da ste v paketu prejeli vse dele glede na kontrolni seznam predmetov. Če kakšni deli manjkajo ali pa so poškodovani, stopite v stik s svojim lokalnim distributerjem za zamenjavo.

**VZDRŽEVANJE:** Preverite varnost okvirja v rednih intervalih (vsaj vsake tri mesece).

Slovenska navodila lahko najdete na spletni strani [UVIDesk.com/AG](http://UVIDesk.com/AG).

**HR**  Prije montaže pročitajte cjeloviti vodič za montažu. Ako imate bilo kakvih pitanja u vezi s uputama ili upozorenjima se za pomoć obratite lokalnom distributeru.

**OPREZ:** Korištenje proizvoda većim od propisane težine može uzrokovati nestabilnost i ozbiljne ozljede.

- Nosaji moraju biti učvršćeni kako je naznačeno u uputama za montažu. Nepravilna montaža može uzrokovati oštećenja ili ozbiljne ozljede.
- Mora se koristiti sigurnosna zaštita i pravi alati. Ovaj proizvod smije instalirati samo profesionalno osoblje.
- Osigurajte da će nosač površina nositi svu težinu opreme i sav hardver i ostale komponente.
- Upotrijebite pričvršćne vijake koji su već u pakiranju i vijake ne PRITEGNITE PREVIŠE.
- Proizvod sadrži male predmete koji mogu predstavljati opasnost od gušenja. Držite te predmete dalje od djece.
- Ovaj je proizvod namijenjen samo za internu upotrebu. Korištenje proizvoda izvana može dovesti do oštećenja proizvoda ili ozljede.

**VAŽNO:** Provjerite jesu li svi predmeti u pakiranju prema popisu predmeta. Ako neki dijelovi nedostaju ili su oštećeni, obratite se lokalnom distributeru za zamjenu.

**ODRŽAVANJE:** Provjerite sigurnost okvira u redovitim intervalima (najmanje svaka tri mjeseca).

Hrvatske upute možete pronaći na web stranici [UVIDesk.com/AG](http://UVIDesk.com/AG).

**DE**  Bitte vor Beginn der Montage und Zusammenbau das ganze Handbuch durchlesen. Bitte sich mit dem Händler vor Ort bei Fragen zur Anleitung oder Warnungen in Verbindung setzen.

**VORSICHT:** Bei Verwendung mit Produkten, die das zulässige Gewicht überschreiten, können Schaden oder möglicherweise Verletzungen die Folge sein.

- Halterungen sollen entsprechend den Montageanweisungen angebracht werden. Eine unsachgemäße Montage kann Schäden oder Verletzungen zur Folge haben.
- Sicherheitsausrüstung und geeignete Werkzeuge verwenden. Die Montage des Produktes sollte nur von Fachleuten durchgeführt werden.
- Die tragenden Oberflächen sollten das gesamte Gewicht von Geräten und allen zusätzlichen Bauteilen sicher aushalten können.
- Nur die mitgelieferten Einbauschrauben verwenden und die Schrauben **NIGHT ZU FEST ANZIEHEN**.
- Dieses Produkt enthält Kleinteile, die Erstickungsgefahr beim Verschlucken hervorrufen können. Diese Teile von Kindern fernhalten.
- Dieses Produkt nur in Innenräumen verwenden. Verwendung des Produktes im Außenbereich kann zu Verletzungen und Schäden führen.

**WICHTIG:** Vor der Montage bitte alle erhaltenen Bauteile mit der Bauteilliste abgleichen. Bei beschädigten oder fehlenden Teilen den Händler vor Ort nach Ersatzteilen fragen.

**WARTUNG:** Die Haltenmgsklammer regelmäßig auf Sicherheit und Stabilität prüfen (am besten alle drei Monate).

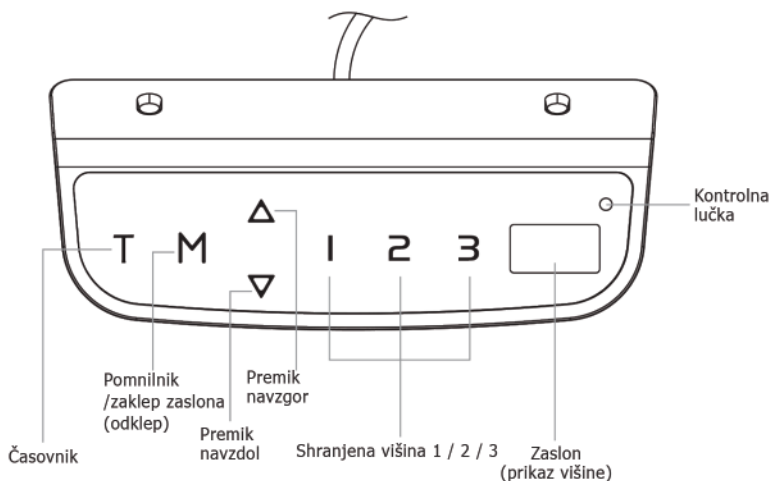
**FR**  Lisez entièrement le guide d'utilisateur avant de commencer l'installation et le montage. Si vous avez des questions concernant les instructions ou les avertissements, veuillez contacter votre distributeur local pour une assistance.

**ATTENTION:** L'utilisation de produits plus lourds que les poids nominaux indiqués peut entraîner une instabilité causant des blessures potentielles.

- Les supports doivent être joints comme spécifié dans les instructions de montage. Une mauvaise installation peut entraîner des dommages ou de graves blessures aux personnes.
- Un équipement de sécurité et les outils appropriés doivent être utilisés. Ce produit devrait être installé uniquement par des professionnels.
- Assurez-vous que la surface de soutien supporte en sécurité le poids combiné de l'équipement et de tous les matériaux et composants associés.
- Utilisez les vis de montage fournies et **NE SERREZ PAS TROP LES VIS** de montage.
- Ce produit contient de petites pièces qui peuvent causer un étouffement si elles sont avalées. Éloignez ces pièces des enfants.
- Ce produit est prévu uniquement pour une utilisation à l'intérieur. L'utilisation de ce produit à l'extérieur peut entraîner une défaillance du produit ou des blessures aux personnes.

**IMPORTANT:** Avant l'installation, assurez-vous que vous avez reçu toutes les pièces selon la liste de vérification des composants. Si une pièce est manquante ou endommagée, téléphonez à votre distributeur local pour qu'il la remplace.

**MAINTENANCE:** A intervalles réguliers (au moins tous les trois mois) vérifiez que le support est d'utilisation sûre et fiable.



## Navodila za uporabo:

**Aktiviranje sistema:** Dotaknite se zaslona. Prikazal se bo simbol »---«. Držite tipko M za 3 sekunde in po izpisu trenutne višine lahko pričnete z uporabo UVI Desk mize.

**Nastavitev višine:** Držite tipko navzgor za dvig mize in držite tipko navzdol za spust mize.

**Časovnik:** Časovnik je zasnovan tako, da uporabnika opozori, da naj po določenem času vstane. Za nastavitev časa pritisnite »T« tipko. Zaslon bo prikazal »0.5 h«, kar pomeni pol ure. Z vsakim pritiskom »T« tipke se čas poveča za 0.5 h. Maksimalna nastavitev je 2 uri. Ko zaslon preneha utripati je bil časovni razpon uspešno nastavljen, svetila pa bo tudi kontrolna lučka na zgornji desni strani zaslona. Ko se bo čas iztekel se bo oglasil alarm. Časovnik se bo samodejno ugasnil. Da časovnik prekličete, pritisnite tipko »T« petkrat, dokler zaslon ne prikaže trenutne višine in se izklopi kontrolna lučka.

**Nastavitev pomnilnika:** Nastavite UVI Desk mizo na zeleni položaj. Pritisnite »M« tipko in na zaslonu se bo prikazal »S-« simbol. Nato pritisnite »1«, »2« ali »3«. Višina UVI Desk mize je bila uspešno nastavljena. Na ta način lahko shranite 3 različne višine.

**Stanje pripravljenosti:** Če UVI Desk mizo pustimo v mirovanju eno minuto, bo sistem stopil v stanje pripravljenosti. Za izklop stanja pripravljenosti držite tipko »M« za 3 sekunde. Prav tako lahko držite tipko »M« za aktivacijo stanja pripravljenosti, ko ne želite upravljati sistema.

**Način varčevanja z energijo:** Če UVI Desk mizo pustimo v mirovanju 10 minut, bo sistem vstopil v način varčevanja z energijo. Za ponovno aktivacijo sistema pritisnite katerikoli gumb.

**Preklop merilnih enot (cm/palci):** Za 8 sekund držite tipko »T«. Zvočni signal bo dvakrat zapiskal. Meritvena enota se bo spremenila iz centimetrov v palce. Če želite meritveno enoto preklopiti nazaj v centimetre, ponovno držite tipko »T« za 8 sekund.

**Način ponastavitve:** Med vzpostavljanjem sistema držite tipko navzdol in na zaslonu se bo izpisal »RST«. Miza se bo nato spustila navzdol ter dvignila rahlo navzgor (med tem procesom ne spustite gumba). Ko se je gibanje zaustavilo, je bil sistem uspešno povrnjen na začetni položaj.

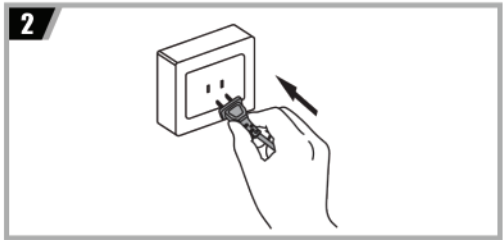
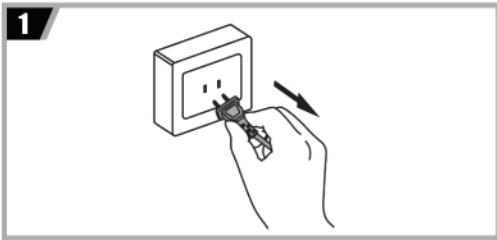
## Odpravljanje težav

Namen tega priročnika za popravilo je, da vam pomaga identificirati in rešiti manjše težave, ki jih povzroči nenavadno delovanje električnega sistema naše UVI Desk električne dvigalne mize. Enostavni postopki v tem priročniku so lahko sledljivi in rešijo najbolj pogoste težave, ki se pojavijo pri vsakodnevni uporabi.

Če se na krmilniku pojavi ER1/ER2/HOT/ER3/ER4/ERS, to še ni razlog za skrb, saj to navadno pomeni, da je sistem doživel aktivnost, ki je višja od odobrenih specifikacij. Večino napak lahko rešite, če preprosto sledite spodnjim korakom. Če težave ne odpravite, se preko spodnjih kontaktnih podatkov obrnite na prodajno mesto za servisiranje ali popravilo svoje enote.

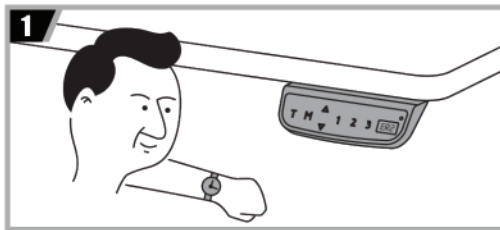
### 1. Odpravljanje težav ER1

1. korak: Preverite, ali je UVI miza preobremenjena. Če je, odstranite predmete z mize in izklopite elektriko. Če ni, samo odklopite elektriko.
2. korak: Počakajte 10 sekund in ponovno priklopite napajanje.



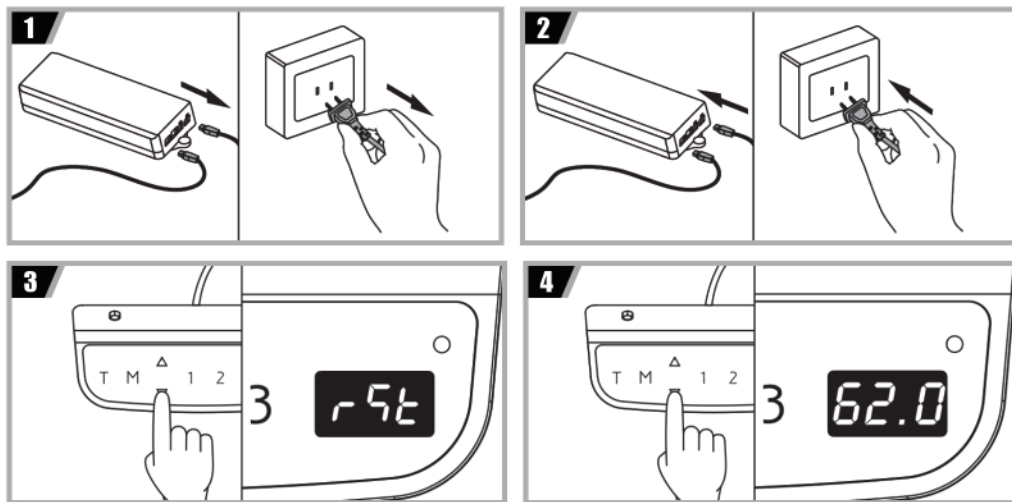
### 2. Odpravljanje težav ER2/HOT

1. korak: Sistem je zaznal previsoko temperaturo. Pustite mizo, da se ohladi in je ne premikajte približno 20 minut. Med tem procesom ne izklaplajte elektrike.



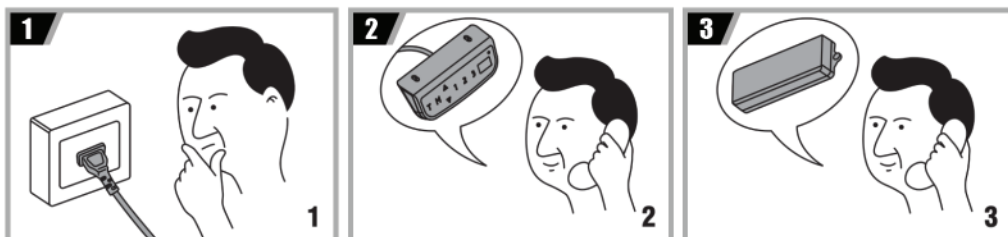
## Prednapetostna zaščita

V sistem je programiran tudi način prenapetostne zaščite. Sistem bo vstopil v ta način, ko je električni tok prekoračen. Če se ta način aktivira, se bo UVI Desk miza spustila za približno 30 mm ter se ustavila, na zaslonu pa se bo izpisala višina mize. Tako nam miza nakaže, da še vedno deluje. Ko se to zgodi, ni potrebno nobeno dodatno odpravljanje težav.



## 1. Težave s krmilnikom

Če se krmilnik ne odziva ali prek njega ne morete prilagoditi UVI Desk mize, najprej preverite, ali je miza pravilno priključena na napajanje. Če miza še vedno ne deluje, se preko spodnjih kontaktnih podatkov obrnite na prodajno mesto za servisiranje ali popravilo svoje enote.



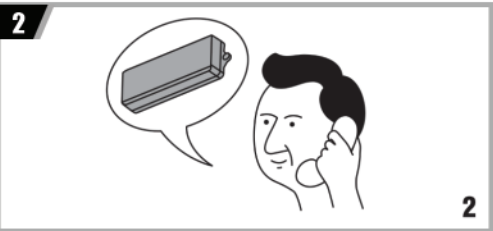
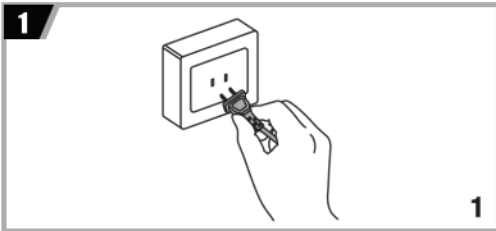
### 3. ER3/ER4/ER5 težave

- 1. korak:** Sistem je doživel nenavadne električne težave.
- 2. korak:** Najprej odklopite kable iz pogona ter vtičnice.
- 3. korak:** Počakajte 10 sekund in ponovno priključite kable.
- 4. korak:** Držite tipko za navzdol. Miza se bo spustila navzdol in nato rahlo navzgor (med tem ne izpustite gumba).
- 5. korak:** Ko se gibanje ustavi, izpustite tipko.

### 2. Dvižne noge ne delujejo

Če miza, po tem ko ste preverili pravilno delovanje krmilnika, še vedno ne deluje, izklopite napajanje in ponovno zaženite sistem.

Če miza še vedno ne deluje se preko spodnjih kontaktnih podatkov obrnite na prodajno mesto za servisiranje ali popravilo svoje enote.



Št. napake	Opis	Rešitev	Št. napake	Opis	Rešitev
E02	Višinska razlika nog	Ponastavite sistem	E16/E26	Napaka pogona	Ponastavite sistem
E04	Napaka pri povezavi digitalnega krmilnika	Preverite povezavo in nato znova priključite napajanje	E17	Miza se premika v napačno smer	Zamenjajte kabel motorja (M1)
E05	Sistem za preprečevanje trkov	Izpustite gumb	E18/E28	Prevelika obremenitev	Odstranite predmete iz mize
E06	Električna težava	Zamenjajte krmilnik	E21	Brez povezave	Preverite povezavo (M2)
E08	Neravna miza	Ponastavite sistem	E23	Poškodovan kabel motorja	Preverite in zamenjajte kabel motorja (M2)
E11	Brez povezave	Preverite povezavo (M1)	E24	Poškodovan kabel	Preverite in zamenjajte kabel motorja (M2)
E12/E22	Nenormalen tok	Zamenjajte krmilnik	E25	Kratek stik	Zamenjajte motor (M2)
E13	Poškodovan kabel motorja	Preverite in zamenjajte kabel motorja (M1)	E27	Miza se premika v napačno smer	Zamenjajte kabel motorja (M2)
E14	Poškodovan kabel	Preverite in zamenjajte kabel motorja (M1)	E42	Okvara pomnilnika	Zamenjajte krmilnik
E15	Kratek stik	Zamenjajte motor (M1)	E43	Napaka senzorja sistema za preprečevanje trka	Zamenjajte krmilnik

**Opomba:** Istočasno pritisnite tipki "M" in "T" za 5 sekund, dokler ne slišite piska in se na zaslonu izpiše "S1". Uspešno ste vstopili v meni za nastavitve. Postopek nastavitve se samodejno konča, če 10 sekund ne pritisnete ničesar. Nehrane nastavitve lahko prekličete s pritiskom na tipko „T“.

### • Minimalne & maksimalne nastavitve višine

#### Za nastavljanje minimalne meje višine

1. Istočasno pritisnite "M" in "T" za 5 sekund, dokler ne slišite piska in se na zaslonu izpiše "S1".
  2. Enkrat pritisnite "M", nato pa pritisnite "UP"/"DOWN" za nastavitev minimalne višine.
  3. Za shranjevanje pritisnite "M". Če bo shranjevanje uspešno, se izpiše "L-S", ob neuspehu pa "L-F".
- Opomba:** Privzeta minimalna višina je 62 cm (24.4"), nastavljiv razpon pa je 62-118 cm (24.4"-46.4").

#### Za nastavljanje maksimalne meje višine

1. Istočasno pritisnite tipki "M" in "T" za 5 sekund, dokler ne slišite piska in se na zaslonu izpiše "S1".
  2. Pritisnite "UP"/"DOWN" in preklopite na "S-2".
  3. Enkrat pritisnite "M", ter nato "UP"/"DOWN" za nastavitev maksimalne meje višine.
  4. Za shranjevanje pritisnite "M". Če bo shranjevanje uspešno, se izpiše "H-S", ob neuspehu pa "H-F".
- Opomba:** Privzeta maksimalna višina je 128 cm (50.4"), nastavljiv razpon pa je 72-128 cm (28.3"-50.4").

### • Nastavitev občutljivosti sistema za preprečevanje trka

#### Za nastavitev občutljivosti pri gibanju navzgor

1. Istočasno pritisnite "M" in "T" za 5 sekund, dokler ne slišite piska in se na zaslonu izpiše "S1".
  2. Pritisnite "UP"/"DOWN" in preklopite na "S-3".
  3. Enkrat pritisnite "M" ter nato "UP"/"DOWN" za nastavitev občutljivosti.
  4. Za shranjevanje pritisnite "M". Če bo shranjevanje uspešno, se izpiše "S-S", ob neuspehu pa "S-F".
- Opomba:** Privzeta občutljivost je 4, nastavljivi razpon pa 0-8 (0: izklop/8: maksimum).

#### Za nastavitev občutljivosti pri gibanju navzdol

1. Istočasno pritisnite "M" in "T" za 5 sekund, dokler ne slišite piska in se na zaslonu izpiše "S1".
  2. Pritisnite "UP"/"DOWN" in preklopite na "S-4".
  3. Enkrat pritisnite "M" ter nato "UP"/"DOWN" za nastavitev občutljivosti.
  4. Za shranjevanje pritisnite "M". Če bo shranjevanje uspešno, se izpiše "S-S", ob neuspehu pa "S-F".
- Opomba:** Privzeta občutljivost je 4, nastavljivi razpon pa 0-8 (0: izklop/8: maksimum).

### • Nastavitev občutljivosti sistema za preprečevanje trka (žiroskopski senzor)

1. Istočasno pritisnite "M" in "T" za 5 sekund, dokler ne slišite piska in se na zaslonu izpiše "S1".
  2. Pritisnite "UP"/"DOWN" in preklopite na "S-5".
  3. Enkrat pritisnite "M" ter nato "UP"/"DOWN" za nastavitev občutljivosti.
  4. Za shranjevanje pritisnite "M". Če bo shranjevanje uspešno, se izpiše "S-S", ob neuspehu pa "S-F".
- Opomba:** Privzeta občutljivost je 4, nastavljivi razpon pa 0-8 (0: izklop/8: maksimum).

### • Nastavitev prikaza trenutne višine (vključno z debelino mizne plošče)

1. Istočasno pritisnite "M" in "T" za 5 sekund, dokler ne slišite piska in se na zaslonu izpiše "S1".
2. Pritisnite "UP"/"DOWN" in preklopite na "S-6".
3. Enkrat pritisnite "M" ter nato "UP"/"DOWN" za nastavitev debeline mizne plošče.
4. Za shranjevanje pritisnite "M". Če bo shranjevanje uspešno, se izpiše "T-S", ob neuspehu pa "T-F".

### • Nastavitev zaklepa zaslona

1. Istočasno pritisnite "M" in "T" za 5 sekund, dokler ne slišite piska in se na zaslonu izpiše "S1".
2. Pritisnite "UP"/"DOWN" in preklopite na "S-7".
3. Enkrat pritisnite "M" ter nato "UP"/"DOWN" za spremembo funkcije zaklepa (0: izklop/1: vklop).
4. Za shranjevanje pritisnite "M". Če bo shranjevanje uspešno, se izpiše "A-S", ob neuspehu pa "A-F".

### • Shranjevanje večih nastavitvev hkrati

(npr.: shranjevanje minimalne in maksimalne višine hkrati). Po nastavitvi minimalne meje višine pritisnite "T" za vrnitev in pritisnite "S-2" za nastavitev maks. višine. In koncu pritisnite "M" za shranitev obeh nastavitvev.

### • Ponastavitev vseh nastavitvev

Istočasno pritisnite "M", "T" in "UP" za 5 sekund, dokler ne slišite piska.